



# OBZOR

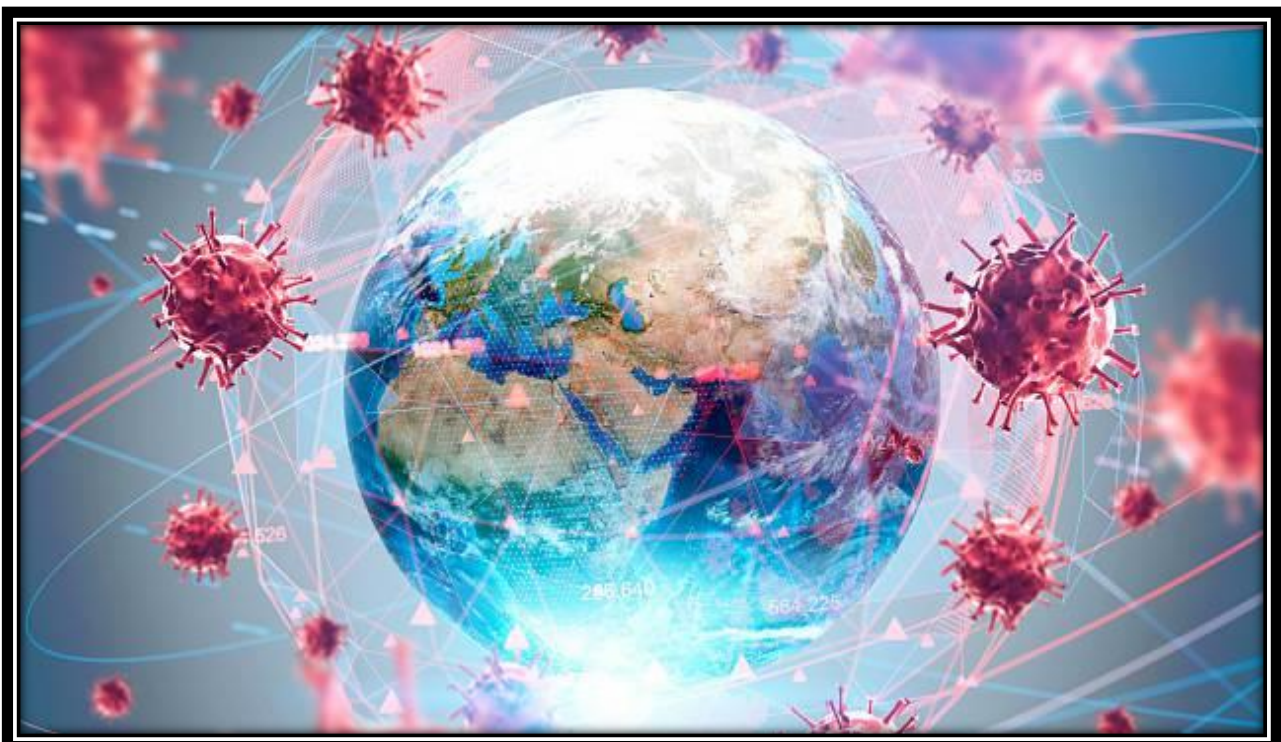
Informační časopis *OBCE TMAŇ*

Ročník XXXII.

Březen 2020

Číslo X/2020 (361)

## MIMOŘÁDNÉ VYDÁNÍ



## VÝTISK ZDARMA

# NA SLOVÍČKO SE STAROSTOU...

Vážení spoluobčané,

*situace, ve které se dnes všichni ocitáme je pro nás situací naprosto novou a neznámou. Ještě před měsícem si nikdo z nás takovou situaci nedokázal představit a znali jsme ji jen z katastrofických akčních filmů. Každý den přicházejí nová a nová opatření, jejíž snahou je zabránit v naší zemi šíření infekčního onemocnění, známého nejvíce pod pojmem koronavirus COVID-19.*

*Někomu se zdají opatření přehnaná a zbytečná, jiní o nich hovoří jako o nedostatečných. Pravdou je, že ani největší experti jednotlivých zemí neznají v tuto chvíli odpověď na otázku, která opatření jsou nejúčinnější a která méně efektivní. A právě z tohoto důvodu je více než nutné, přistupovat k nim zodpovědně a nesnažit se je obcházet.*

*Toto mimořádné vydání Obzoru nemá sloužit k tomu, Vás ještě více vyděsit. Je však nutné přiznat, že situace se stává velmi vážnou a mnozí si to stále nepřipouštějí. Každou hodinu přibývají u nás i ve světě stovky nakažených, počet úmrtí roste v některých zemích tempem, které nelze přirovnat k žádné podobné události.*

*Přichází doba, kdy je nutné, aby každý z nás přehodnotil své životní priority a zaměřil se především na zdraví své, svých blízkých i všech ostatních. Aby svým přístupem k dané situaci co nejvíce minimalizoval pravděpodobnost nákazy, protože v tuto chvíli je nejdůležitější, aby počet nakažených narůstal co nejpomaleji a zdravotnická zařízení byla tak schopna pojmuti nápor těch infikovaných.*

*Přichází doba, která je pro nás zkouškou, nakolik jsme zodpovědní i solidární zároveň. Je to doba, kdy by bylo dobré místo nájezdů do obchodů a nakupování zásob, zvýšit dodržování základních hygienických potřeb a změnit životní styl moderní doby na malé „domácí vězení“, které nám však dává možnost věnovat se o to více svým dětem a ostatním nejbližším.*

*Žádám Vás proto tímto, aby jste tak k této „zvláštní době“ přistoupili co nejzodpovědnějším přístupem. Jen tak se nám podaří co nejdříve vše vrátit do normálu a nebudou nám hrozit další a další nepřijemná opatření.*

*Pokud by jste ve svém okolí věděli o někom, kdo v tuto chvíli potřebuje v této souvislosti jakoukoliv pomoc a vy nejste schopni mu poskytnout, kontaktujte nás. Je zde mnoho těch, kteří jsou připraveni pomoci jakýmkoliv způsobem.*

Jaromír Frühling  
starosta obce

# CO JE VLASTNĚ COVID - 19

COVID-19 (z anglického spojení coronavirus disease 2019) je infekční onemocnění, které způsobuje nový koronavirus SARS-CoV-2 (dříve označovaný jako 2019-nCoV), jenž se začal šířit v prosinci 2019 z Číny z města Wu-chan. Označení COVID-19 bylo Světovou zdravotnickou organizací prohlášeno za oficiální 11. února 2020. K 12. březnu 2020 bylo na celém světě 167 517 potvrzených případů, z toho 6 455 úmrtí a 76 590 zotavení. Koronavirus se zároveň rozšířil do 136 států.

Dne 30. ledna 2020 byl Světovou zdravotnickou organizací vyhlášen globální stav zdravotní nouze (PHIEC), šestý v pořadí od roku 2009, kdy byl poprvé vyhlášen kvůli mexické prasečí chřipce.

Výskyt koronaviru SARS-CoV-2 byl potvrzen již ve všech zemích Evropy kromě Černé Hory.

Dne 11. března 2020 byla Světovou zdravotnickou organizací tato epidemie prohlášena za pandemii.

Dne 1. března 2020 byly kolem 16.00 SEČ oznámeny první tři případy výskytu onemocnění COVID-19 v Česku. K 16. březnu 2020, v době tisku tohoto čísla, bylo v Česku evidováno již 298 případů výskytu onemocnění COVID-19.

## **Nakažení a inkubační doba**

COVID-19 je vysoce infekční nemoc. Virus je schopný se přenášet z člověka na člověka a šíří se pomocí kapének při kýchní, kašlání, případně tělesném kontaktu. Světová zdravotnická organizace vydala odhad, že hodnota  $R_0$  (tj. přibližně kolik lidí může nakazit jeden infikovaný člověk) se může pohybovat někde v rozmezí 1,4–2,5, což je podobné jako u nemoci SARS.

Inkubační doba (tzn. doba od nakažení do propuknutí příznaků nemoci) se pohybuje přibližně mezi 2 a 14 dny a i během ní je nemoc infekční.

## **Identifikace**

Nemoc má příznaky i průběh velmi podobné jako závažnější chřipka či jiné podobné chřipkové onemocnění. Je tak velmi obtížné na první pohled rozeznat nákazu koronavirem právě od chřipky. V současnosti je tudíž jediným možným způsobem, jak virus v těle odhalit, podstoupit krevní testy, kde se v odebraných vzorcích následně hledá stejná RNA, jako má koronavirus. Stále se však vyvíjejí nové a efektivnější metody testování na podobném principu.

## **Příznaky a symptomy**

Jako první se projevuje horečka, velká únava a dušnost. Později se přidá suchý dráždivý kašel, případně bolest svalů a kloubů.[8][4] Životní funkce přijímaných pacientů jsou obvykle stabilní. Závažnější případy mohou vést k zápalu plic, selhání ledvin a smrti.

## **Léčba**

Na toto onemocnění zatím neexistuje žádná vakcína ani lék, který by účinkoval přímo proti viru. Na potlačení některých příznaků onemocnění je možné zahájit podpůrnou léčbu běžně dostupnými léky.

Několika zemím se ale podařilo své pacienty vyléčit pomocí léků na AIDS v kombinaci s léky na chřipku.

V případě COVID-19 se ozývají vedle skutečných lékařů i provozovatelé nejrůznějších forem tzv. alternativní medicíny, kteří proklamují, že jejich přípravek je nějakým způsobem efektivní v terapii nebo v léčbě onemocnění. Americké Národní centrum pro komplementární a integrativní zdraví (NCCIH) varuje, že neexistuje žádný důkaz, že by tyto formy pokusů o prevenci nebo terapii mohly být prospěšné, některé dokonce mohou být nebezpečné.

Dne 6. března 2020 uvedla v té době hlavní hygienička ČR Eva Gottvaldová, že aby se dal člověk považovat za vyléčeného, musí mít dva negativní testy za sebou s odstupem 24 hodin.

## **Smrt**

Nákaza koronavirem SARS-CoV-2 může mít i smrtící následky. K 12. březnu 2020 na nákazu zemřelo 6 455 lidí. Dle prvotních výzkumů se smrtnost pohybuje mezi 2 a 3 % a v lednu 2020 WHO uvedlo, že smrtnost činí přibližně 3 %. Ve studii Královské univerzity bylo uvedeno, že se smrtnost může pohybovat od 0,8 %, když jsou započítáni přenašeči bez symptomů, do 18 %, když jsou započítáni pouze nakažení se symptomy z provincie Chu-pej.

Údaje o smrtnosti jsou ovlivněny kvalitou statistik počtu nemocných, přičemž se metodika pro úřední čísla vydávaná Národní zdravotní komisí (NHC) mění.

## **Prevence nemoci**

Prevence před nákazou koronavirem SARS-CoV-2 je stejná jako u jiných virových onemocnění, například chřipky, tj. zpřísnění hygienických pravidel, např. mytí rukou, vyhýbání se osobám s respiračními potížemi, vyhýbání se koncentrovanému shromáždění osob či posilování imunitního systému.

## CO JE NOUZOVÝ STAV V ČESKU ?

Nouzový stav je v České republice krizový stav, který se vyhláší při vzniku živelních pohrom, ekologických nebo průmyslových havárií, nehod nebo jiného nebezpečí, které ve značném rozsahu ohrožují životy, zdraví nebo majetkové hodnoty anebo vnitřní pořádek a bezpečnost. Vyhláší se také, pokud nelze vzniklý krizový stav překonat v rámci stavu nebezpečí. Nouzový stav vyhláší v České republice vláda nebo předseda vlády na základě zmocnění ústavním zákonem č. 110/1998 Sb., o bezpečnosti České republiky. Přitom může omezit práva osob. Právo vlády omezit práva osob je vymezeno v § 5 zákona č. 240/2000 Sb., o krizovém řízení a o změně některých zákonů (krizový zákon).

Dne 12. března 2020 od 14 hodin byl na celém území České republiky vyhlášen nouzový stav v souvislosti s pandemií koronaviru COVID-19, a to na dobu 30 dní, tedy na maximální dobu, na kterou jej může vláda bez souhlasu sněmovny vyhlásit. Usnesení vlády bylo zveřejněno ve Sbírce zákonů pod č. 69/2020 Sb. ještě týž den.<sup>[12]</sup> Konkrétní navazující opatření byla zveřejněna pod následujícími čísly Sbírky zákonů. Ministr vnitra Jan Hamáček hodlal navrhnout zvážení nouzového stavu vládě již v pondělí 2. března 2020 poté, co se v České republice objevili první tři nakažení koronavirem COVID-19, všichni s mírným průběhem onemocnění. Cílem mělo být, aby bylo zajištěno přednostní zásobování ochrannými pomůckami a zabránilo se spekulacím s nimi a aby byla možnost regulovat akce s vysokou koncentrací osob a povinná registrace lidí vracejících se z rizikových oblastí.

## ZÁKAZ VOLNÉHO POHYBU OSOB

Vláda v neděli poprvé v historii České republiky vyhlásila zákaz volného pohybu osob na území celého státu. Spolu s tím rozhodla o dalších opatřeních, která se dotknou života obyvatel země.

### **Omezení volného pohybu osob:**

- Platí od pondělí 16. března 0:00 do úterý 24. března 06:00.
- Nevztahuje se na cesty do zaměstnání, k výkonu podnikání, nezbytné cesty za rodinou, pro základní životní potřeby nebo do zdravotnických zařízení.
- Zákaz není uvalen na cesty za účelem vyřízení neodkladných úředních záležitostí.
- Netýká se ani pobytu v přírodě nebo parcích.
- Zakázána není účast na pohřbu.
- Omezení se nevztahuje na veřejnou hromadnou dopravu, služby pro obyvatele včetně zásobování, rozvázkovou službu nebo veterinární péči.
- Premiér Andrej Babiš připomněl, že šíření koronaviru je trestný čin a za porušení individuální karantény hrozí pokuta tři miliony korun.



### **Co smí zůstat otevřené:**

- Lékárny, supermarkety, banky, trafiky, benzínky, drogerie, pet centra, optiky
- Provozovny, kde si vyzvednete zboží nebo zásilku
- Prodejny zdravotnických potřeb
- Prodejny pokladních jízdenek
- Pošty - pouze přepážky uzpůsobené nepřímému kontaktu
- MHD
- Úřady dvakrát týdně tři hodiny (Po a St)
- Opravny aut, kde bude méně než 30 lidí
- Odtahové služby
- Prodejny náhradních dílů
- Zahrádkářství, stavebniny a hobby markety pro podnikatele, kteří potřebují jejich sortiment ke své činnosti, nikoliv pro běžnou veřejnost
- Prodejny s malými domácími zvířaty
- Lázeňská zařízení pro péči hrazenou z veřejného zdravotního pojištění
- Stavební, projektantské firmy (geologové, zeměměřiči, stavební analytici)

### **Co se nadále smí:**

- Prodávat nebalené pečivo, ale s omezením
- Česká pošta bude nadále rozvážet balíky (vyjma lidí, kteří jsou v karanténě)

### **Zakazuje se:**

- Prodej ubytovacích služeb
- Provoz prodejen elektro
- Autoškoly
- Sdílené taxislužby (kromě těch, které rozváží jídlo)
- Taxislužby
- Samoobslužné prádelny a čistírny, galanterie
- Přítomnost veřejnosti v prodejnách stavebnin (vyjma podnikatelů)
- Přítomnost na vnitřních i venkovních sportovištích

### **Co vládní rozhodnutí ruší, zakazuje nebo nově povoluje:**

- Vláda ukládá pracovní povinnost žákům a studentům 5. a 6. ročníků lékařských vysokých škol a nelékařským zdravotnickým pracovníkům (sestry, záchranáři atd.) na středních školách. Jako posily je potřebují krajské hygienické stanice, záchranné služby a nemocnice.
- Všichni zdravotníci, lékaři, farmaceuti a další nelékařské profese mají zákaz čerpání dovolené po dobu nouzového stavu.
- Na pomoc policii je povolána armáda a celní správa.
- Úřady musí omezit úřední hodiny maximálně na 3 hodiny v pondělí a ve středu.
- Hejtmani a primátor hlavního města Prahy jsou povinni určit školu pro péči o děti ve věku 3 až 10 let, jejichž rodiče jsou zaměstnanci bezpečnostních sborů, zdravotnických služeb či orgánů ochrany zdraví.

Na tiskové konferenci po jednání kabinetu premiér Andrej Babiš zároveň připomněl, že

- **šíření koronaviru je trestný čin** (viz. níže)
- **za porušení individuální karantény hrozí pokuta tři miliony korun.**

**Šíření nakažlivé lidské nemoci** je podle zákona č. 40/2009 Sb. (trestní zákoník) trestným činem (a to jak úmyslně tak z nedbalosti). Liší se ve výši trestní sankce:

### § 152

(1) Kdo **úmyslně** způsobí nebo zvýší nebezpečí zavlečení nebo rozšíření nakažlivé nemoci u lidí, bude potrestán odnětím svobody na šest měsíců až tři léta, zákazem činnosti nebo propadnutím věci.

(2) Odnětím svobody na dvě léta až osm let bude pachatel potrestán,

**a)** spáchá-li čin uvedený v odstavci 1 jako člen organizované skupiny,

**b)** spáchá-li takový čin za stavu ohrožení státu nebo za válečného stavu, za živelní pohromy nebo jiné události vážně ohrožující život nebo zdraví lidí, veřejný pořádek nebo majetek,

**c)** poruší-li takovým činem důležitou povinnost vyplývající z jeho zaměstnání, povolání, postavení nebo funkce nebo uloženou mu podle zákona, nebo

**d)** způsobí-li takovým činem těžkou újmu na zdraví.

(3) Odnětím svobody na tři léta až deset let bude pachatel potrestán, způsobí-li činem uvedeným v odstavci 1 těžkou újmu na zdraví nejméně dvou osob nebo smrt.

(4) Odnětím svobody na pět až dvanáct let bude pachatel potrestán, způsobí-li činem uvedeným v odstavci 1 smrt nejméně dvou osob.

(5) Příprava je trestná.

### Šíření nakažlivé lidské nemoci z nedbalosti

#### § 153

(1) Kdo **z nedbalosti** způsobí nebo zvýší nebezpečí zavlečení nebo rozšíření nakažlivé nemoci u lidí, bude potrestán odnětím svobody až na jeden rok, zákazem činnosti nebo propadnutím věci.

(2) Odnětím svobody na šest měsíců až tři léta bude pachatel potrestán,

**a)** spáchá-li čin uvedený v odstavci 1 za stavu ohrožení státu nebo za válečného stavu, za živelní pohromy nebo jiné události vážně ohrožující život nebo zdraví lidí, veřejný pořádek nebo majetek,

**b)** poruší-li takovým činem důležitou povinnost vyplývající z jeho zaměstnání, povolání, postavení nebo funkce nebo uloženou mu podle zákona, nebo

**c)** způsobí-li takovým činem těžkou újmu na zdraví.

(3) Odnětím svobody na jeden rok až šest let bude pachatel potrestán,

**a)** způsobí-li činem uvedeným v odstavci 1 smrt, nebo

**b)** způsobí-li činem uvedeným v odstavci 2 písm. b) těžkou újmu na zdraví.

(4) Odnětím svobody na dvě léta až osm let bude pachatel potrestán, spáchá-li čin uvedený v odstavci 3 proto, že hrubě porušil zákony na ochranu veřejného zdraví.

(5) Odnětím svobody na tři léta až deset let bude pachatel potrestán, způsobí-li činem uvedeným v odstavci 1 smrt nejméně dvou osob proto, že hrubě porušil předpisy na ochranu veřejného zdraví.

**Na dodržování Nařízení vlády a příslušných zákonů bude obec Tmaň dohlížet a úzce spolupracovat s Policií ČR !!!**

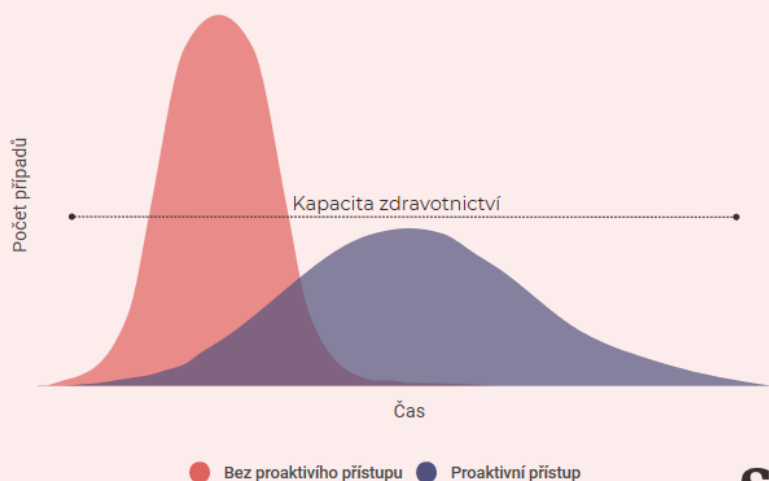
# CO JE SOCIÁLNÍ PŘÍSTUP ?

Vlády evropských zemí zavádí postupně přísnější opatření kvůli šířícímu se koronaviru SARS-CoV-2. Co je sociální odstup, který nás má ochránit od rozsáhlé epidemie a proč naši psychiku možná spasí internet?

Jedním z klíčových opatření proti rapidnímu šíření koronaviru je podle vědců takzvaný „social distancing“ – tedy společenský odstup. Jde o sadu různých opatření a pravidel, která vyžadují rozsáhlou změnu v chování nás všech. Mezi hlavní opatření patří doslovný, fyzický odstup od ostatních zhruba 1,8 metru. Virus se šíří kapénkami, a pokud se setkáme s někým, kdo je nakažený, tato vzdálenost výrazně snižuje riziko přenosu. Kapénky vzduchem nemohou cestovat na větší vzdálenosti a do 1,8 metru by měly již padat k zemi.

## Jak funguje společenský odstup ve zpomalení šíření epidemie

Různé výpočty a scénáře vývoje epidemií naznačují, že klíčové je udržení epidemie pod kapacitou zdravotnictví. K tomu má dopomoci právě **společenský odstup**. Prodlouží se tím sice doba, po kterou bude nutné pečovat o nemocné, ale nezahlí se krátkodobě celý systém. Ten by tak měl mít možnost poskytnout plnou péči všem, kteří ji budou potřebovat.



## Opatření k dodržení společenského odstup

- Fyzický odstup 1,8 metru od ostatních
- Vyhýbání se obchodům, kinům, divadlům a dalším místům s velkým množstvím lidí
- Opatření, aby lidé mohli pracovat z domova, pokud to jejich práce umožňuje
- Vyhýbání se veřejné dopravě, pokud je to možné
- Omezení rodinných návštěv
- Omezení všech setkání s přáteli
- Placení kartou místo hotovosti
- Nepodávat si s nikým ruku
- Setrvání doma, pokud je to možné



Zahlčený systém jsme mohli vidět v minulém měsíci v Číně a nyní v Itálii. Čína postavila dvě nové nemocnice, ale v provincii Chu-pej museli být pacienti i tak ošetřováni mimo areály nebo na chodbách.

### **Je potřeba omezit sociální vazby !**

Momentálně je ale společenský odstup tím nejúčinnějším nelékařským opatřením, které mohou jednotlivci dodržovat. Nejde jen o to, že se člověk tak snadno nenakazí, ale hlavně tím sám sebe odstraní z koloběhu infekcí, uzavře jednu celou cestu viru skrz sebe a tím dělá celé společnosti obrovskou službu,

Sociální vazby jsou tvořeny z rodiny, přátel, kolegů a sousedů. Samozřejmě lidé přichází do kontaktu i v obchodech nebo například s pošťáky. To vytváří síť, po které se viry šíří. Její pochopení je klíčem k omezení některých vazeb a tím přerušení jednotlivých nitek této sítě.

Jedním z nutných opatření je tak omezení kontaktu s ostatními lidmi, se kterými jsme zvyklí vídat se pravidelně. Mezi ně patří právě třeba širší rodina a přátelé.

Opatření jsou účinná také v konkrétních místech, jako je veřejná doprava. Ideální je vyhnout se jí, co to jde. Méně lidí v MHD totiž znamená nižší riziko nákazy.

Podle Centra pro kontrolu a prevenci nemocí (CDC) by měli v případě, že se koronavirus objeví v jejich oblasti, lidé jednoduše zůstat doma, pokud můžou.

Zůstat ale dlouhou dobu zavřený doma nemusí být zrovna příjemné. Pokud taková opatření trvají delší dobu, může to mít i negativní vliv na lidskou psychiku. Podle studie z roku 2017 je u osamělých lidí pravděpodobnější, že se budou cítit nemocní. S dlouhodobou společenskou izolací je podle vědců spojena i řada dalších potíží, například srdeční.

Jiná studie ale přišla na to, že v takových případech může pomoci například internet, konkrétně sociální média. Zdůrazňuje, že důležitý je způsob, kterým síť využíváme. Typické krátké interakce, jako je jednoduchý komentář a „lajkování“ obsahu, jsou sice spojené s rychlým nárůstem dopaminu, jde ale jen o chvilkové potěšení. Delší a plnohodnotnější internetová korespondence tak může být hodnotnější náhradou za jinak obvyklou osobní komunikaci. V časech, jako je tento, tak paradoxně technologie nemusí být zdrojem odtržení od společenského života, ale naopak dobrým pomocníkem pro setrvání v něm.

Sociální odstup má jeden cíl, který je možné vyjádřit i číslem. Tomuto číslu se říká  $R_0$ . Značí, kolik dalších je jeden infikovaný člověk schopen nakazit. Pokud se číslo  $R_0$  rovná dvěma, pak každý člověk nakazí dva další a virus se bude rychle šířit. Pokud se ale tito lidé nevidají a nemají se vzájemně jak nakazit, číslo  $R_0$  může spadnout i pod jedničku. Řekněme, že  $R_0$  by se dostalo na číslo 0,3. Pak by to znamenalo, že jeden člověk by v průměru nakazil méně než jednoho dalšího a virus by časem vymizel.

V případě, že se virus rychle šíří, může sociální odstup toto šíření výrazně zpomalit, pokud ho nezastaví úplně.

## COVID-19 VE SROVNÁNÍ S OSTATNÍMI NEMOCEMI

| PŘÍZNAKY      | COVID-19 | NACHLAZENÍ | CHŘIPKA | ALERGIE |
|---------------|----------|------------|---------|---------|
| HOREČKA       | BĚŽNÉ    | VZÁCNÉ     | BĚŽNÉ   | OBČAS   |
| SUCHÝ KAŠEL   | BĚŽNÉ    | SLABĚ      | BĚŽNÉ   | OBČAS   |
| DÝCHAVIČNOST  | BĚŽNÉ    | NE         | NE      | BĚŽNÉ   |
| BOLESTI HLAVY | OBČAS    | VZÁCNÉ     | BĚŽNÉ   | OBČAS   |
| BOLESTI       | OBČAS    | BĚŽNÉ      | BĚŽNÉ   | NE      |
| BOLEST V KRKU | OBČAS    | BĚŽNÉ      | BĚŽNÉ   | NE      |
| ZÁVRATĚ       | OBČAS    | OBČAS      | BĚŽNÉ   | OBČAS   |
| PRŮJEM        | VZÁCNÉ   | NE         | OBČAS*  | NE      |
| RÝMA          | VZÁCNÉ   | BĚŽNÉ      | OBČAS   | BĚŽNÉ   |
| KÝCHÁNÍ       | NE       | BĚŽNÉ      | NE      | BĚŽNÉ   |

\*OBČAS U DĚTÍ

## KORONAVIRUS, CHŘIPKA, NACHLAZENÍ NEBO ALERGIE?

### MÁTE HOREČKU?

**ANO**

**NE**

MÁTE POTÍŽE  
S DÝCHÁNÍM?

SVĚDÍ VÁS  
OČI?

**ANO**

**NE**

**ANO**

**NE**

MŮŽETE MÍT  
KORONAVIRUS

MŮŽETE MÍT  
CHŘIPKU

MŮŽETE MÍT  
ALERGIÍ

MŮŽETE BÝT  
NACHLAZENÍ

DALŠÍ SYMPTOMY:

\*KAŠEL  
\*ZÁVRATĚ  
\*SLABOST  
\*VYČERPÁNÍ

DALŠÍ SYMPTOMY:

\*KAŠEL  
\*ZÁVRATĚ  
\*SLABOST  
\*VYČERPÁNÍ

DALŠÍ SYMPTOMY:

\*KÝCHÁNÍ  
\*RÝMA

DALŠÍ SYMPTOMY:

\*KÝCHÁNÍ  
\*RÝMA  
\*BOLEST NA HRUDNÍKU

TOTO JSOU BĚŽNÉ SYMPTOMY, KTERÉ SE MOHOU LIŠIT ČLOVĚK OD ČLOVĚKA.  
POUZE DOKTOR VÁM MŮŽE DÁT PŘESNOU DIAGNÓZU.

# TMAŇ AKTUÁLNĚ

## Základní škola a mateřská škola ve Tmani

Rada obce Tmaň na svém mimořádném zasedání dne 16. 3. 2020 rozhodla o **UZAVŘENÍ MATEŘSKÉ ŠKOLY A ŠKOLNÍ JÍDELNY s platností od 17. března 2020** do odvolání. Toto rozhodnutí je učiněno v souvislosti s Usnesením vlády České republiky o vyhlášení nouzového stavu pro území České republiky ze dne 12. března 2020 a v souvislosti s dalšími zvýšenými aktuálními opatřeními vydanými vládou ČR od 16. března 2020.

### Info školy:

- Uzavření ZŠ ode dne 11. 3. 2020 do odvolání
- Uzavření MŠ ode dne 17. 3. 2020 do odvolání
- Uzavření Školní jídelny ode dne 17. 3. 2020 do odvolání
- Kontakt s rodiči emailem, telefonicky
- Podklady pro domácí přípravu zasílány rodičům jednotlivých ročníků několikrát týdně emailem
- Zadání domácí přípravy nebude na webu naší školy, jsou přeposílány přímo rodičům dle jednotlivých ročníků
- Prosíme rodiče, aby si pravidelně kontrolovali své emaily a následně o zpětné potvrzení jejich přečtení
- V případě potřeby kontaktujte své třídní učitele telefonicky či emailem
- V rámci učitelského sboru dohodnuto, že nebudeme požadovat zpětnou kontrolu domácí přípravy po dobu nařízených opatření
- Rodičům přeposlány odkazy pro zábavné vyučování, které mohou děti po dobu opatření využívat
- ZŠ a MŠ Tmaň vydává v případě potřeby Žádost o ošetřovné při péči o dítě do 10 let

V souvislosti s uzavřením školní jídelny Pečovatelská služba Tmaň nabízí rozvoz obědů těm seniorům, kteří využívali stravování školní jídelny. Obědy budou dováženy z „Restaurace Na Knížecí“ za cenu 70,-Kč + 20,- donáška. Zájemci o dovoz obědů kontaktujte pracovnice Obecního úřadu ve Tmani na tel.čísle 733 645 455 nebo pečovatelky DPS na tel. 724 808 940.

## Obecní úřad

Na základě omezení volného pohybu a s tím souvisejících opatření byly stanoveny úřední hodiny Obecního úřadu ve Tmani následovně:

**Pondělí: 8:00 – 11:00 Středa: 15:00 – 18:00**

Mimo tyto úřední hodiny je Obecní úřad ve Tmani až do odvolání pro veřejnost uzavřen. Pro případné otázky, požadavky či dotazy nás kontaktujte telefonicky nebo mailem.

**Provoz pošty** je až do odvolání upraven následovně:

**Středa: 8:00 – 10:00 a 15:00 – 18:00 Ostatní dny: 8:00 – 10:00**

O aktuálním dění Vás budeme průběžně informovat na stránkách obce, na sociálních sítích i prostřednictvím aplikace „Hlášení rozhlasu“.

## Důležitá telefonní čísla

Nová informační linka v souvislosti s koronavirem: **1212**

V případě vážných zdravotních problémů či ohrožení života volejte linky **155** a **112**

## Doporučené odkazy

<https://special.novinky.cz/covid-19/>

<https://koronavirus.mzcr.cz/>

### **OBZOR – informační časopis Obce Tmaň.**

Registrováno na Ministerstvu kultury ČR – evidenční číslo: MK ČR E 10531

Vydává Obecní úřad Tmaň, IČO: 00233901. Internetové stránky: [www.obectman.cz](http://www.obectman.cz) .

Adresa redakce: Obecní úřad Tmaň, 267 21 Tmaň. E-mail: [ou@obectman.cz](mailto:ou@obectman.cz) .

Nepodepsané příspěvky připravil redakční kolektiv ve složení:

Frühling Jaromír, Horáček Jaroslav, Vinšová Petra, Závorová Marcela, Soukupová Jiřina.

Toto číslo vyšlo 16. března 2020.

Cena výtisku: zdarma